

Сольфеджио III класс:

I урок IV четверть

Тема: Главные трезвучия лада

В мажорном или минорном ладу есть три особые ступени – первая, четвёртая и пятая. Эти ступени считаются главными, и даже по-особому называются: первая называется тоникой, четвёртая – субдоминантой, а пятая – доминантой. В мажоре эти ступени сокращённо обозначаются большими, то есть заглавными буквами T, S и D. В миноре они записываются теми же буквами, только строчными, маленькими: t, s и d.

Сегодня мы рассмотрим главные ступени в мажорных тональностях.

Например, в тональности **До мажор** такими главными ступенями будут являться звуки ДО (тоника), ФА (субдоминанта) и СОЛЬ (доминанта).



Трезвучия, которые строятся на этих ступенях, перенимают себе их имена: тоническое трезвучие (от 1-й ступеньки), субдоминантовое трезвучие (от 4-й ступеньки), доминантовое трезвучие (от 5-й ступеньки).

Главные трезвучия лада в До мажоре



Трезвучия на главных ступенях, которые мы с вами построили, называются главными трезвучиями лада. В них есть все звуки тональности. А ещё одна интересная их особенность заключается в том, что в мажорных тональностях главные трезвучия – большие, то есть мажорные; в минорных тональностях они малые, то есть минорные. Таким образом, главные трезвучия не только концентрируют в себе основные силы тональности, но ещё и прекрасно характеризуют её лад – мажорный или минорный.

Какие же функции выполняют эти группы и ступени?

Тоника выполняет функцию устойчивости, спокойствия. Звуки **тонического трезвучия** подходят для того, чтобы заканчивать ими песню или пьесу для какого-нибудь инструмента. Это очень важная функция, потому что без неё мы бы никогда не поняли, что произведение закончилось, и наступил конец, мы бы сидели в концертном зале дальше, ожидая продолжения. Кроме того, тоника всегда снимает напряжение, которое исходит от других функций.

Субдоминанту можно назвать двигателем музыкального развития. Её применение всегда связано с движением, с уходом от тоники. Очень часто через субдоминанту совершаются переходы в другие тональности, то есть модуляции. Движением по звукам субдоминанты накапливается напряжение. **Доминанта** – сила, которая противоположна субдоминанте. Она тоже очень подвижна, но её напряжение гораздо больше субдоминанты, оно настолько обостряет ситуацию, что непременно требуется срочный «поиск выхода», срочное разрешение. Таким образом, если субдоминанта нас всё время уводит от тоники, то доминанта, наоборот, к ней приводит.

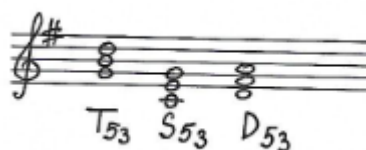
Это нужно запомнить!

Давайте вместе построим главные трезвучия в Соль мажоре (не забываем про ключевые знаки). Для начала назовем главные ступени Соль мажора – тонику (I ступень), субдоминанту (IV ступень) и доминанту (V ступень):



После этого построим от каждой указанной ступени трезвучие.

Главные трезвучия лада в Соль мажоре



Знание главных ступеней и их трезвучий, а также понятие о том, как звучат побочные ступени, очень помогает ориентироваться в тональности – слышать в ней построенные аккорды, интервалы, быстро подбирать аккомпанемент, правильно выстраивать фразировку и динамику во время исполнения.

Домашнее задание:

1. Прочитать материал
2. Запомнить, как называются главные ступени лада и трезвучия на этих ступенях
3. Определить главные ступени в тональностях Си-бемоль, Ля мажор. Не забывайте что в каждой тональности свои ключевые знаки – диезы и бемоли (вспомни какие), и их нужно обязательно учитывать, когда вы называете звук, соответствующий нужной ступени.
4. Построить, записать, играть и петь главные трезвучия в Фа, Ре и Ми-бемоль мажорах.